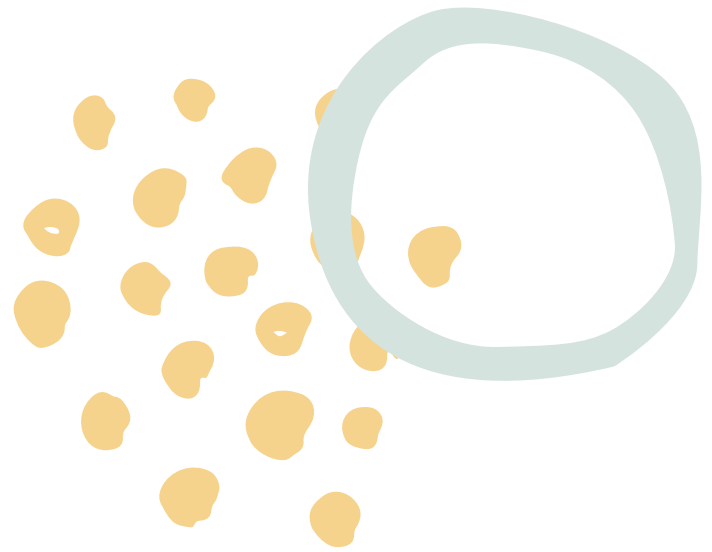




# *Notre Projet Pédagogique*



# Nos Valeurs

*Etre*

*à l'écoute et dans l'empathie*

*Respecter*

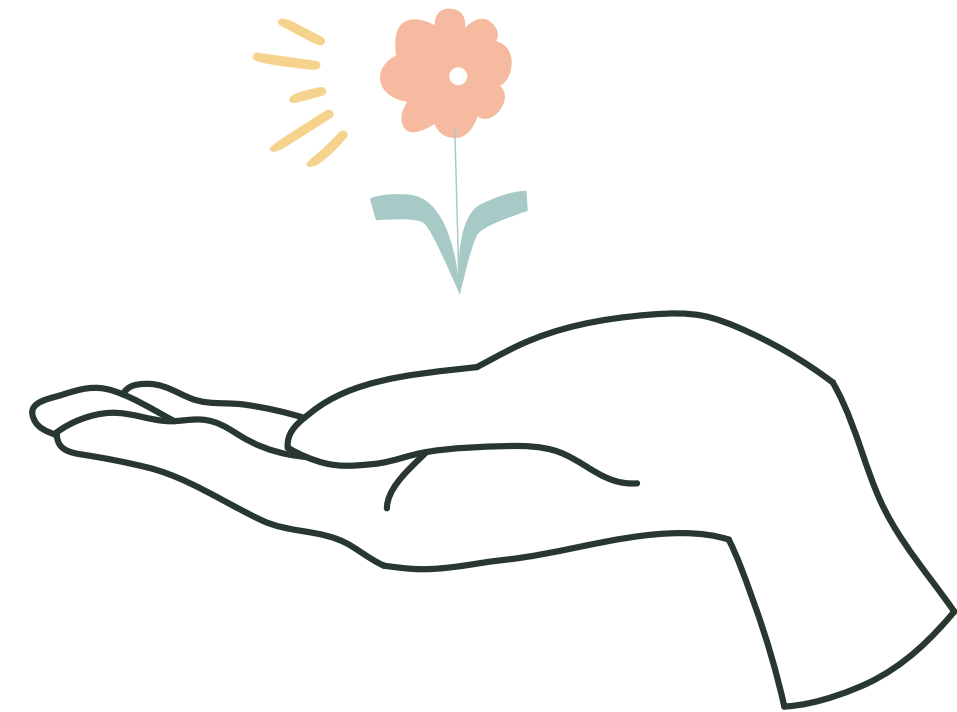
*le rythme de chacun*

*Favoriser*

*la responsabilisation et l'autonomie*

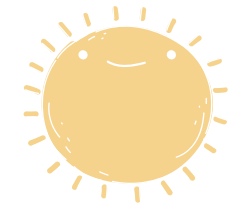
*Encourager*

*et être disponible*





# Présentation Générale

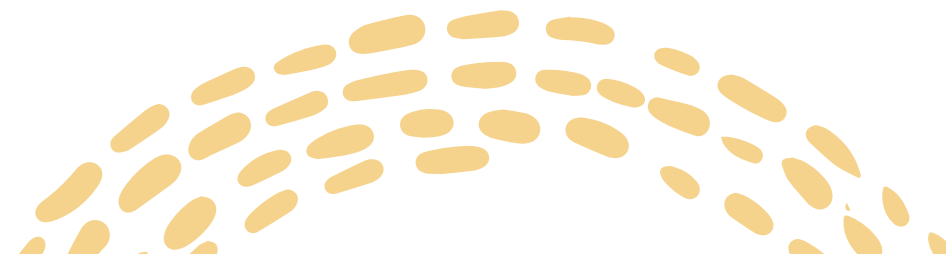


Notre micro-crèche Mimuse offre un espace dédié aux enfants, conçu pour leur bien-être et leur développement. Nous avons soigneusement aménagé les espaces intérieurs pour créer un environnement accueillant, stimulant et sécurisant.

L'extérieur de la micro-crèche offre également des opportunités de découverte et de jeux. Nos locaux sont conçus de manière à être confortables et fonctionnels, en veillant à ce que chaque enfant ait suffisamment d'espace pour explorer, jouer et grandir en toute sécurité. Nous avons également pris soin de sélectionner des matériaux et des équipements de qualité pour garantir le confort et la sécurité de tous les enfants accueillis.

Enfin, notre équipe dévouée et expérimentée est toujours présente pour offrir un soutien constant et une assistance personnalisée à chaque enfant.

La structure Mimuse accueille un petit nombre d'enfants pour leur offrir une prise en charge personnalisée en respectant leur rythme et leurs besoins. Le bien-être des enfants est notre priorité afin qu'ils puissent s'épanouir dans ce lieu collectif.



*Nous mettons en pratique ces objectifs grâce à des principes  
pédagogiques adaptés*



Accueil et adaptation personnalisés pour les enfants et leurs parents.



Respect du rythme de vie et de l'autonomie de chaque enfant pour satisfaire leurs besoins fondamentaux, tels que les repas, le sommeil, le jeu, la propreté, la communication et la motricité.



Activités d'éveil et de découverte pour stimuler le développement moteur, affectif et sensoriel des enfants.



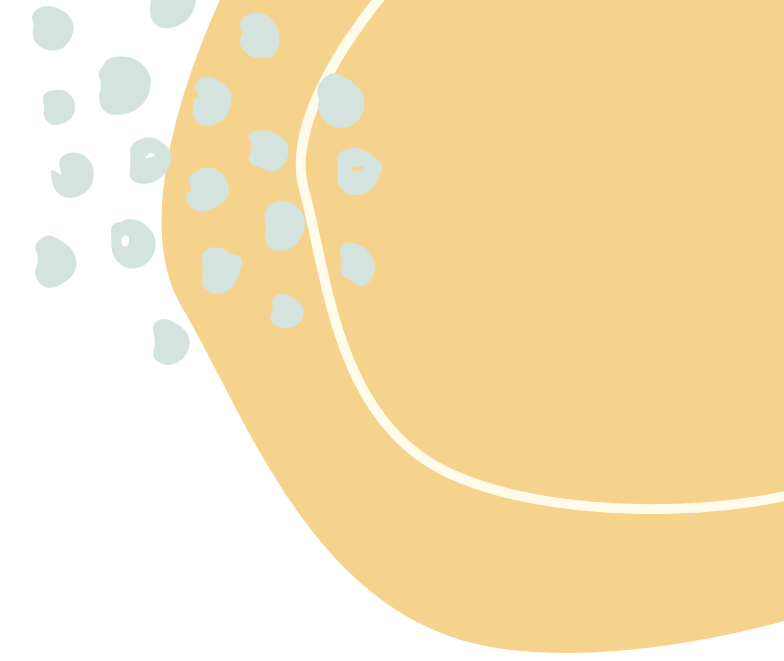
Apprentissage de la vie en collectivité et du respect mutuel, y compris pour les enfants atteints d'un handicap ou d'une maladie chronique.



Respect des souhaits de l'enfant et reconnaissance du rôle et de la place du professionnel.



## *Accueil & Adaptation de l'enfant et de sa famille*



La phase d'adaptation est un aspect clé de l'intégration de l'enfant et de sa famille au sein de la structure collective. Elle permet à l'enfant de s'habituer à son environnement. Au fur et à mesure, il rencontrera les professionnel.les qui s'occuperont de lui pendant l'absence de ses parents

Pour les parents, cette période leur donne l'occasion de découvrir l'établissement et les professionnel.les. L'objectif est de développer progressivement une relation de confiance. En outre, l'équipe aura l'occasion de connaître les habitudes de vie de l'enfant.

Lors de l'adaptation, les étapes clés incluent un accueil personnalisé de la famille par l'équipe, des temps de rencontre un.e professionnel.le référent.e de l'enfant, un livret digital d'accueil pour les parents et des temps d'adaptation qui peuvent durer jusqu'à 15 jours. Au cours de cette période, les parents accompagnent l'enfant lors de différents moments de la journée, puis des temps de séparation plus longs sont proposés. Les professionnel.les sont disponibles pour écouter les besoins de l'enfant et de sa famille, et pour renforcer le climat de confiance.

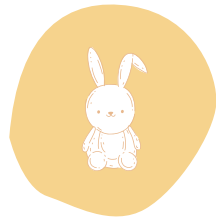
L'accueil personnalisé vise à créer un lien entre la structure et la famille. Pour cela, les transmissions entre les professionnel.les et la famille sont importantes. Un.e professionnel.le est disponible à chaque entrée et sortie de l'enfant pour transmettre ou collecter les informations importantes à propos de l'enfant. La personnalisation de l'accueil aide également à le rassurer enfant en verbalisant les informations.



## *Respect des besoins de l'enfant*



La sécurité affective :



L'importance de la sécurité affective dans l'accueil des jeunes enfants ne peut être sous-estimée. Cela implique la création d'un environnement stable et sécurisant pour les enfants avec des repères clairs pour les rassurer. Les professionnel.les qui les encadrent doivent être rassurants en veillant à ce que les différents espaces (salle de sieste, salle d'activités, coin repas, jardin, etc.) soient sécurisants et adaptés aux besoins de chaque enfant. Il est important de respecter le rythme de chaque enfant et de leur fournir des repères personnels tel qu'un objet rassurant comme un doudou, une tétine... L'observation est un outil clé pour les professionnel.les, permettant de détecter les besoins de chaque enfant et de réagir en conséquence.

Les repas :

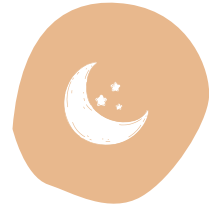


Pour les nourrissons, les familles sont responsables de fournir le lait. Il est ouvert et stocké sur place jusqu'à sa date de péremption. Afin de maintenir un niveau d'hygiène élevé et de garantir la qualité du lait, les boîtes doivent être apportées neuves. Les parents sont informé.es en temps opportun lorsqu'il est temps d'apporter une nouvelle boîte. Les personnes allaitantes peuvent se rendre à la micro-crèche et disposer d'un espace dédié pour le faire confortablement. Si cette personne ne peut se déplacer, elle peut apporter son lait à condition de respecter les règles de conservation. L'introduction de nouveaux aliments se fait petit à petit en collaboration avec les parents.

Pour les enfants plus âgés, les repas sont servis à table avec d'autres enfants et un.e professionnel.le, ce qui offre un moment de partage et de sociabilisation. Nous proposons une nourriture saine et en grande partie issue de l'agriculture biologique. Les menus sont élaborés par des nutritionnistes pour veiller à ce que les besoins nutritionnels des enfants soient remplis. Les professionnel.les encouragent les enfants à manger de façon autonome, en les aidant si nécessaire. L'enfant ne doit jamais être obligé.e de manger, le but est de stimuler et d'encourager une découverte gustative.

## Respect des besoins de l'enfant

Le sommeil :



Pour favoriser un développement harmonieux de l'enfant, il est important de respecter ses besoins en matière de sommeil. Chaque enfant a un rythme de sommeil unique qui doit être respecté. Les chambres ne sont pas complètement sombres pour permettre une meilleure adaptation au rythme jour/nuit. Les parents jouent un rôle important dans la communication avec les professionnel.les pour adapter les temps de repos proposés à chaque enfant.

Pour l'enfant, s'endormir peut-être vécu comme un moment difficile en raison de la séparation qu'il représente. Pour les plus petits, tout moment de séparation peut causer de l'anxiété. Il est important pour les professionnel.les de créer un environnement sécurisant pour aider l'enfant à s'endormir en l'accompagnant s'il en ressent le besoin. L'équipe tient compte des rituels d'endormissement de la famille et adapte leur approche en fonction des observations et des besoins de chaque enfant. L'objectif est de respecter les rythmes de sommeil de chaque enfant pour garantir un sommeil de qualité. Un enfant qui dort bien est mieux préparé pour gérer ses émotions, les jeux et les repas. Les professionnel.les veillent également à ne pas réveiller l'enfant volontairement pour respecter ses cycles de sommeil.

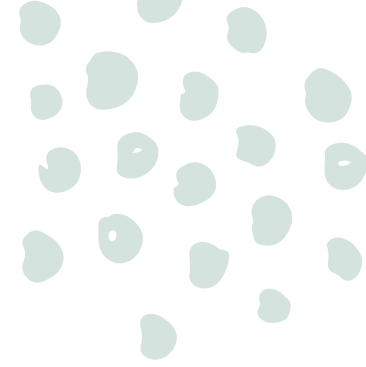
Le réveil se fait calmement à leur propre rythme en respectant leurs rituels. Chaque enfant a son lit dans lequel il retrouvera son doudou et/ou sa tétine.

Change et apprentissage de la propreté :



Chez les bébés, le change est un moment de relation privilégié entre l'enfant et le professionnel. Il doit se faire en respectant l'intimité de l'enfant.

Pour les plus grands, l'acquisition de la propreté n'est pas quelque chose que l'on peut imposer, c'est un processus complexe qui nécessite un niveau suffisant de maturité (physiologique, intellectuelle et affective). Dans l'espace de change, des outils tels que des pots et des petits WC sont mis à disposition pour aider les enfants à se familiariser avec ces objets. Les enfants sont invités à utiliser le pot ou les toilettes à chaque changement de couche, et c'est à eux de décider s'ils veulent y aller.



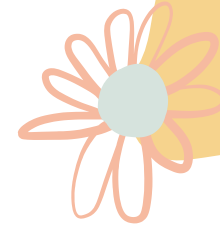
## *Respect des besoins de l'enfant*

Les soins :



L'équipe en charge des soins pour les enfants se compose d'un.e auxiliaire de puériculture, spécialisé.e dans la santé infantile, et de professionnel.les formé.es aux soins de base. Leur responsabilité inclut non seulement la propreté, mais aussi le traitement des petits bobos, des maladies et de la fièvre. Si une question relative à la santé de l'enfant se pose, les professionnel.les peuvent faire appel à un pédiatre après avoir prévenu les parents. Les soins complets fournis visent à garantir la santé optimale des enfants placés sous leur supervision. En cas de prescriptions médicamenteuses, les parents doivent fournir l'ordonnance médicale au personnel de la micro-crèche.

## *Les activités, éveil et découverte*



Le jeu est une composante cruciale pour le développement de l'enfant et la construction de sa personnalité. Il est important de soutenir l'enfant en respectant son rythme et en fournissant des stimuli adaptés pour éveiller sa curiosité et développer ses capacités. La structure dispose d'équipements variés : un coin de motricité, un coin lecture, un espace de construction, de manipulation et de dinette, tous conçus pour s'adapter à l'âge de l'enfant. Le personnel offre une gamme de jeux et d'activités, comme des ateliers en petits groupes quotidiens. Les enfants ont le choix de participer, s'ils le souhaitent, à ces activités et peuvent choisir de jouer à ce qui les intéresse. Les activités sont conçues pour répondre aux besoins de chaque enfant, encourageant la découverte et l'expérimentation tout en fournissant du plaisir et de l'amusement.





## *Les activités, éveil et découverte*

Pour aider l'enfant à découvrir ses capacités, le personnel met à disposition du matériel spécifique qui favorise la coordination et la conscience de soi. Les activités proposées tels que, les jeux en groupe et les activités motrices qui vont permettre à l'enfant d'explorer et de découvrir ses habilités physiques.

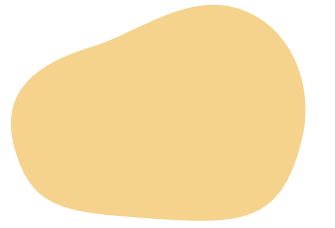
La motricité fine est un aspect important du développement de l'enfant. Il s'agit de la capacité à contrôler les mouvements précis de ses doigts, mains et poignets pour effectuer des tâches délicates telles que tenir un crayon, nouer ses lacets, etc. Pour encourager le développement de la motricité fine chez les enfants, nous proposons des activités qui les stimulent en ce sens. Certaines activités utiles à l'amélioration la motricité fine chez les enfants incluent le coloriage, la manipulation de petits objets, la pâte à modeler, les puzzles, etc. En proposant régulièrement ce genre d'activités à l'enfant, cela lui permet de développer ses capacités et de renforcer sa confiance en lui.

L'enfant est stimulé à travers différentes activités qui développent sa sensibilité au monde qui l'entoure, comme la musique, les activités gustatives et tactiles, le jardinage, les thématiques telles que les saisons, la mer et la végétation que les entourent. Grâce à ces ateliers, il peut explorer et découvrir son environnement en vivant différentes expériences.

Le développement de la créativité et de l'imagination des enfants peut être encouragé par l'accès à une variété de jeux et jouets dans un espace aménagé. Les zones dédiées à la dinette, aux poupées et à la construction offrent à l'enfant un moyen d'exprimer sa propre personnalité, ce qui est crucial pour mieux comprendre le monde qui l'entoure et faire part de ses ressentis. De plus, ces moments peuvent être propices à la rencontre avec d'autres enfants, favorisant ainsi les interactions sociales et les relations interpersonnelles.



## Utilisation de l'espace extérieur



La micro-crèche dispose d'une terrasse extérieure un espace idéal pour permettre aux enfants de profiter du grand air et de s'amuser en extérieur. Des zones d'ombre seront aménagées pour protéger les enfants du soleil. Pour aménager, au mieux, cet espace nous avons prévu plusieurs activités adaptées à l'âge et aux besoins des enfants : jeux de balle, coin lecture, activités manuelles, parcours motricité, séance de relaxation et pour les plus petits stimulation sensorielle, tapis d'éveil,...

- Jeux de balles : Les enfants ont besoin de se dépenser physiquement, cela passe souvent par le jeu notamment avec un ballon pour permettre des jeux collectifs. Nous prévoyons donc d'avoir des ballons de différentes tailles et couleurs pour organiser des jeux de ballon sur la terrasse.
- Coin lecture : Pour les temps calmes nous avons prévu d'aménager un coin lecture en extérieur pour permettre aux enfants de découvrir de nouvelles histoires tout en profitant du beau temps marseillais.
- Activités manuelles : Pour développer la motricité fine et la créativité des enfants, nous souhaitons proposer des ateliers activités manuelles, en extérieur quand le temps le permet, telles que : peinture, dessin, découpage, collage, ... les possibilités sont nombreuses.
- Parcours de motricité : Nous allons installer un parcours de motricité sur la terrasse pour permettre aux enfants de développer leur motricité globale tout en s'amusant.
- Séances de relaxation : En installant des tapis et des coussins sur la terrasse, les enfants peuvent apprendre à se détendre et à se relaxer grâce à des exercices de yoga adaptés à leur âge et encadrés par des professionnel.les formé.es.



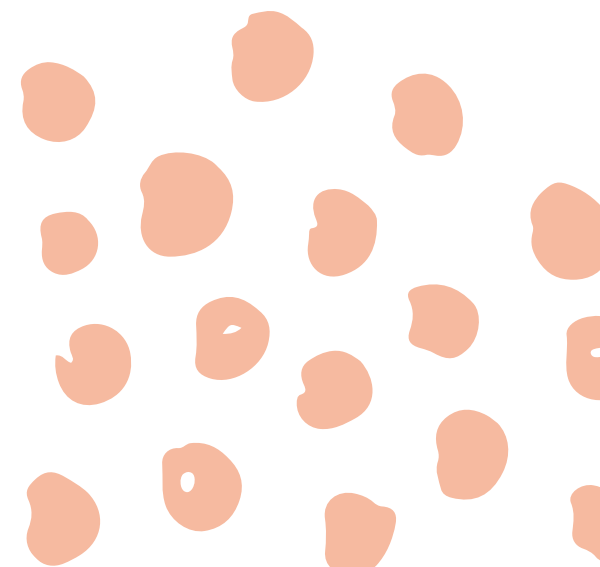
## *Utilisation de l'espace extérieur*



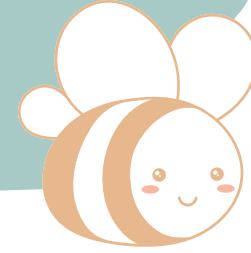
- Pour les plus petits : L'ensemble des activités en intérieur pourront être délocalisées à l'extérieur. Stimulation sensorielle, tapis d'éveil, parcours de motricité adapté, massages et relaxation.

En utilisant cet espace de manière ludique et éducative, nous permettons aux enfants de développer leur créativité, leur motricité et leur socialisation tout en profitant du grand air.

Toutes ces activités seront encadrées par les professionnel.les de la micro-crèche, qui adapteront leur approche en fonction des besoins de chaque enfant, dans le respect de leur rythme et de leur développement individuel.



## *La motricité libre*



L'objectif de la motricité libre est de permettre à l'enfant d'exprimer ses mouvements spontanés sans contraintes ni impositions. La source de l'activité motrice provient de l'enfant lui-même. Il est important de respecter son propre rythme et de ne pas le placer dans des positions qu'il n'a pas encore acquises.

Au lieu d'être dirigé.e vers des mouvements spécifiques, l'enfant découvre ses propres postures à partir de ses centres d'intérêts, de son désir d'explorer et de son sentiment de capacité. Pour les bébés, cela peut signifier être installé.es sur un tapis sur le dos jusqu'à ce qu'ils puissent se tourner sur le ventre par eux-mêmes.

L'enfant découvre ses capacités à son propre rythme, sans aide ou intervention de l'adulte. En se tournant, s'asseyant ou se hissant debout, l'enfant passe par des étapes intermédiaires qui lui permettent d'aller à son propre rythme et de découvrir ses propres compétences et limites.

L'expérimentation de leurs capacités motrices aide les enfants à développer leur propre initiative, curiosité et intérêt pour le monde environnant. Ils démontrent aussi de la persévérance dans leurs tentatives et éprouvent un sentiment de réussite. Le rôle du professionnel est de fournir un environnement stimulant qui encourage l'enfant à prendre des décisions pour son propre corps.



## *Les relations entre les enfants*



Sociabilisation :

La sociabilisation est un aspect crucial dans le développement de l'enfant, car elle joue un rôle fondamental dans son intégration future en tant qu'adulte dans la société. Il s'agit pour l'enfant de développer la capacité de vivre en harmonie avec les autres et d'interagir avec eux tout en respectant les normes du groupe.

Dans la collectivité, l'enfant aura l'occasion de rencontrer des camarades de son âge, ce qui lui permettra de s'exprimer tout en apprenant à écouter et respecter les opinions des autres.

Pour favoriser la sociabilisation, l'équipe met en place des activités qui permettent à l'enfant de développer les compétences nécessaires, telles que :

- Le respect de l'autre (enfant et adulte)
- L'apprentissage progressif des interdits
- La compréhension des règles de vie de la structure
- La participation à des jeux en groupe de manière progressive et le partage

L'équipe s'efforce d'avoir une cohérence dans les règles établies et dans le discours afin de favoriser un environnement sain pour la sociabilisation de l'enfant.

## *Les relations entre les enfants*



### Découverte de l'autre :

Lors des activités et des moments de jeux libres : Ces moments peuvent aider à la sociabilisation car ils offrent une opportunité de communication avec les autres. Les enfants auront l'occasion d'interagir avec d'autres enfants et d'apprendre à évoluer ensemble, même si cela peut parfois entraîner des frustrations.

En célébrant des événements particuliers : les fêtes de fin d'année, le début du printemps, la fête de la musique... ces événements permettent de renforcer les liens sociaux et le sens de la communauté.

Nous avons à cœur que chaque enfant soit intégré.e peu importe son schéma familial, c'est pourquoi certaines fêtes telles que la "fête des mères/pères" ne seront célébrer comme telles et seront remplacées par "la journée des personnes que l'on aime".

### L'agressivité :

Avant d'avoir la capacité de parler, les jeunes enfants expriment leurs émotions, leurs souhaits et leurs dissensions à travers leur corps. Des actes tels que tapoter, pousser ou même mordre sont considérés comme des manifestations agressives normales chez les jeunes enfants. C'est aux adultes de réguler ces interactions négatives en accompagnant l'enfant avec des mots, en lui expliquant les interdits et en lui montrant des moyens alternatifs de communiquer et de se connecter avec les autres. C'est un processus d'apprentissage sur le long terme que l'enfant intègre à travers les répétitions des adultes et leur bienveillance. Il n'y a pas d'enfant "méchant", "violent" "agressif". Les étiquettes peuvent stigmatiser un enfant et le freiner dans son développement, et il est important de se rappeler que ce sont les actes qui sont répréhensibles, pas l'enfant en lui-même.

## *Les relations entre les enfants*



Lors de situations difficiles, il est important pour les adultes présents de ne pas émettre de jugements de valeur sur les enfants. Ces jugements peuvent être dévalorisants et n'ont aucun sens dans un moment donné. Il est également important de ne pas répondre à la violence par la violence, qu'elle soit physique ou verbale. Les professionnel.les sont responsables de l'encadrement et de l'accompagnement des enfants dans leur processus de sociabilisation, y compris les relations avec les autres et l'intégration des interdits, des limites et des règles. Au fil de leur croissance, les enfants deviennent de plus en plus capables de s'exprimer et de vivre avec les autres, ce qui leur permet éventuellement de nouer des interactions positives avec d'autres enfants et de devenir des partenaires de jeux.

En cas d'incident, les parents sont avertis, mais le nom de l'auteur des faits ne sera pas communiqué.





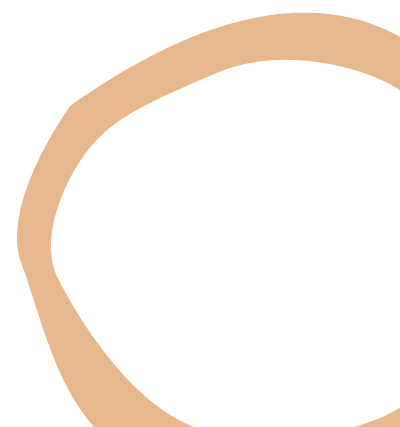
## L'autonomie



Un adage célèbre de la méthode pédagogique de Maria Montessori est "Aide-moi à le faire moi-même". Chez Mimuse, les professionnel.les suivent cette idée en favorisant l'autonomie de l'enfant. En général vers l'âge de 2 ans, l'enfant démontre qu'il souhaite faire les choses par lui-même, sans assistance, par exemple en refusant de se faire nourrir par un adulte. Cela inclut aussi des activités telles que s'habiller, se déshabiller, se laver le visage après avoir mangé, et bien plus encore. Entre 2 et 3 ans, les enfants imitent beaucoup les adultes, aussi bien dans leur langage ou dans leurs actions. Les enfants observent les actions des adultes avec attention et cherchent à les reproduire de façon autonome. Ils apprécient avoir de petites responsabilités, que les professionnel.les leur confient volontiers lorsqu'ils le demandent. Cela les valorise et renforce leur confiance en eux.

L'accompagnement quotidien au sein de Mimuse a pour objectif de développer l'autonomie de l'enfant afin qu'il s'épanouisse. Afin d'y parvenir, l'équipe se concentre sur les points suivants :

- Encourager les initiatives de l'enfant.
- Favoriser la participation active de l'enfant en ne faisant pas à sa place.
- Mettre les jouets à la portée de l'enfant pour qu'il puisse les prendre et les ranger seul.
- Créer un environnement qui permette à l'enfant de faire autant de choses que possible par lui-même.
- Garder la disposition des objets dans l'espace stable afin que l'enfant sache toujours où les trouver.
- Donner à l'enfant la possibilité de choisir s'il souhaite participer ou non à une activité.





## *Organisation et fonctionnement*



L'organisation et le fonctionnement de Mimuse sont conçus pour offrir une expérience éducative de qualité aux enfants.

Nous avons des horaires d'accueil flexibles pour s'adapter, au mieux, aux besoins des familles.

Nos activités quotidiennes sont organisées de manière à optimiser l'apprentissage et le plaisir des enfants.

Pour les enfants n'étant plus nourris au biberon nous proposons une nourriture saine et en grande partie issue de l'agriculture biologique. Les menus sont élaborés par des nutritionnistes pour veiller à ce que les besoins nutritionnels des enfants soient comblés. De plus, nous disposons d'une équipe de soins qualifiée qui assure la santé et la sécurité des enfants.

Une journée type à la micro-crèche :

- 8h accueil des premiers enfants
- 8h-10h : jeux
- 10h : temps calme : sieste, histoire...
- 11h30 : début des repas en fonction des besoins de chacun
- 13h : temps calme : sieste, histoire...
- 14h : activité de l'après-midi (musique, dessin, motricité, jardinage...)
- 16h30 : départ des premiers enfants / jeu / repos... selon les besoins de chacun

Nous travaillons également en étroite collaboration avec les familles pour assurer une communication fluide et une transition en douceur pour les enfants entre la maison et la micro-crèche.



## *Communication interne et externe*



La communication en équipe :

Les professionnels travaillent ensemble pour encourager la communication au sein même de l'équipe. Pour maintenir une bonne communication interne, les professionnels se réunissent périodiquement pour discuter de l'organisation, de la pédagogie et des situations éducatives.

Cela leur permet de prendre du recul, de trouver des solutions ensemble aux problèmes rencontrés et d'améliorer continuellement leur pratique. Les projets en cours et leur mise en œuvre sont également examinés lors de ces réunions.

Ces réunions d'équipe sont indispensables pour communiquer efficacement en interne et pour continuer à progresser dans les réflexions et l'organisation de la structure.

La communication avec les parents :



L'évaluation et le suivi sont des aspects importants de notre programme éducatif. Nous travaillons en étroite collaboration avec les familles pour assurer le bien-être et le développement des enfants. Nous tenons des entretiens physiques avec les familles le matin et le soir pour discuter des progrès, des préoccupations et des commentaires.



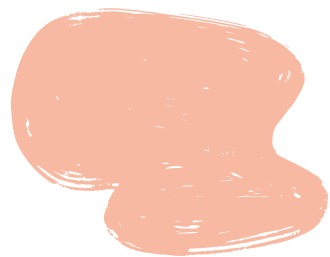
## *Communication interne et externe*



De plus, nous utilisons la plateforme Meeko pour communiquer avec les parents. Sur l'application les parents ont un accès privé leur permettant de consulter les participations aux activités, les menus des repas, les temps siestes, ainsi que des photos et des vidéos des moments importants de la journée.

A noter : dans le respect de la loi Abeille la tablette destinée à la communication avec les parents se trouvera dans la pièce du personnel et ne sera pas à portée des enfants.

Cette plateforme offre également un canal de communication en temps réel pour les familles afin de poser des questions. Enfin, nous effectuons des évaluations périodiques du développement des enfants pour nous assurer que nos programmes répondent aux besoins individuels des enfants et pour ajuster notre approche éducative en conséquence. Nous sommes déterminés à offrir un suivi continu et une évaluation précise pour assurer le bien-être et le développement des enfants.





## *L'équipe pédagogique*



Le personnel :

L'équipe de la micro-crèche se compose de 4 professionnel.les diplômés d'Etat :

- 1 éducatrice de jeunes enfants
- 2 auxiliaires de puériculture
- 1 titulaire du CAP Petit Enfance

Un travail de collaboration basé sur l'écoute et le respect, où chaque individu peut apporter son expertise, est crucial pour pour accompagner de façon bienveillante un groupe d'enfants et mettre en œuvre des projets.

L'accueil de stagiaires :

L'accueil de stagiaires en micro-crèche est un moment important pour les jeunes en formation, les professionnel.les qui les accueillent et les enfants. Cette expérience permet aux stagiaires de mettre en pratique les connaissances acquises au cours de leur formation et de découvrir les différentes facettes du métier.

L'accueil de stagiaires est aussi bénéfique pour les professionnel.les qui les accueillent. En effet, cela leur permet de transmettre leur savoir-faire et leur expertise à de nouvelles générations de professionnel.les, ce qui renforce la qualité des services proposés aux familles. De plus, les stagiaires apportent une nouvelle dynamique et une nouvelle vision au sein de la micro-crèche, ce qui peut être bénéfique pour tout le monde.